

RAKENTEELLINEN MURTOSUOJAUSOHJE I

Sisällysluettelo

1 MURTOSUOJAUSOHJEIDEN YLEISET KÄSITTEET	2
2 RIKOKSENTORJUNTA JA YMPÄRISTÖ	2
3 RAKENTEELLISEN SUOJAUKSEN VAATIMUKSET	3
3.1 Säilytyspaikan seinät, lattiat ja katto	5
3.2 Ikkunat ja aukot	6
3.3 Ovet, saranat ja karmit	6
4 LUKITUS	7
4.1 Yleistä	7
4.2 Ovien lukitus	7
5 AVAINTURVALLISUUS	9
6 TEKNISET MÄÄRITELMÄT	10
7 TESTATUT TUOTTEET	11



Tämä on Finanssiala ry:ssä laadittu turvallisuusohje.
Ohjeen tavoitteena on lisätä turvallisuutta ja ehkäistä vahinkoja.

Rakenteellinen murtosuojaus I

1 MURTOSUOJAUSOHJEIDEN YLEISET KÄSITTEET

Murto	Tunkeutuminen rakenteellisesti suojattuun ja lukittuun omaisuuden säilytystilaan sen rakenteita tai lukkoja vahingoittaen.
Vakuutetun omaisuuden säilytystila (säilytystila)	Ne tilat, joissa vakuutettu omaisuus sijaitsee. Säilytystila tulee ympäröidä kiinteillä rakenteilla. Säilytystiloiksi ei lueta rakennuksen ulkopuolisia rakenteita, kuten parvekkeita, katoksia, kuisteja ja lastaussilloja.
Säilytystilan seinät, lattia ja katto	Säilytystilaa rajoittavia rakenteita, jotka voivat olla rakennuksen ulkopintoja tai muihin sisätiloihin rajoittuvia seiniä, lattiaita tai kattoja.
Julkisivun ikkunat	Julkisivun ikkunoilla tarkoitetaan rakennuksen asiakassisäänkäynnin puoleisella sivulla olevia ikkunoita. Ikkunoiksi ei lueta lasiseinärakenteita.
Ovet, ikkunat ja muut aukot	Säilytystilan seinissä, lattiassa ja katossa olevia ovia, ikkunoita ja muita aukkoja.
Avain	Oven lukkoa tai kiinteistön lukitusjärjestelmää ohjaava tunnistekoodi, joka voi olla mekaaninen, sähköinen tai biometrinen.
Lukko	Kiinnittämiseen, sulkemiseen tai käytön estämiseen käytettävä laite, joka voidaan asettaa siten, että se avautuu vain siihen sopivalla tunnistekoodilla tai ohjauslaitteella.
Lukitus	Lukkojen ja niihin sopivien tunnistekoodien muodostama järjestelmä, jolla sallitaan tai rajataan henkilöiden pääsy tiloihin ja liikkuminen niissä.

2 RIKOKSENTORJUNTA JA YMPÄRISTÖ

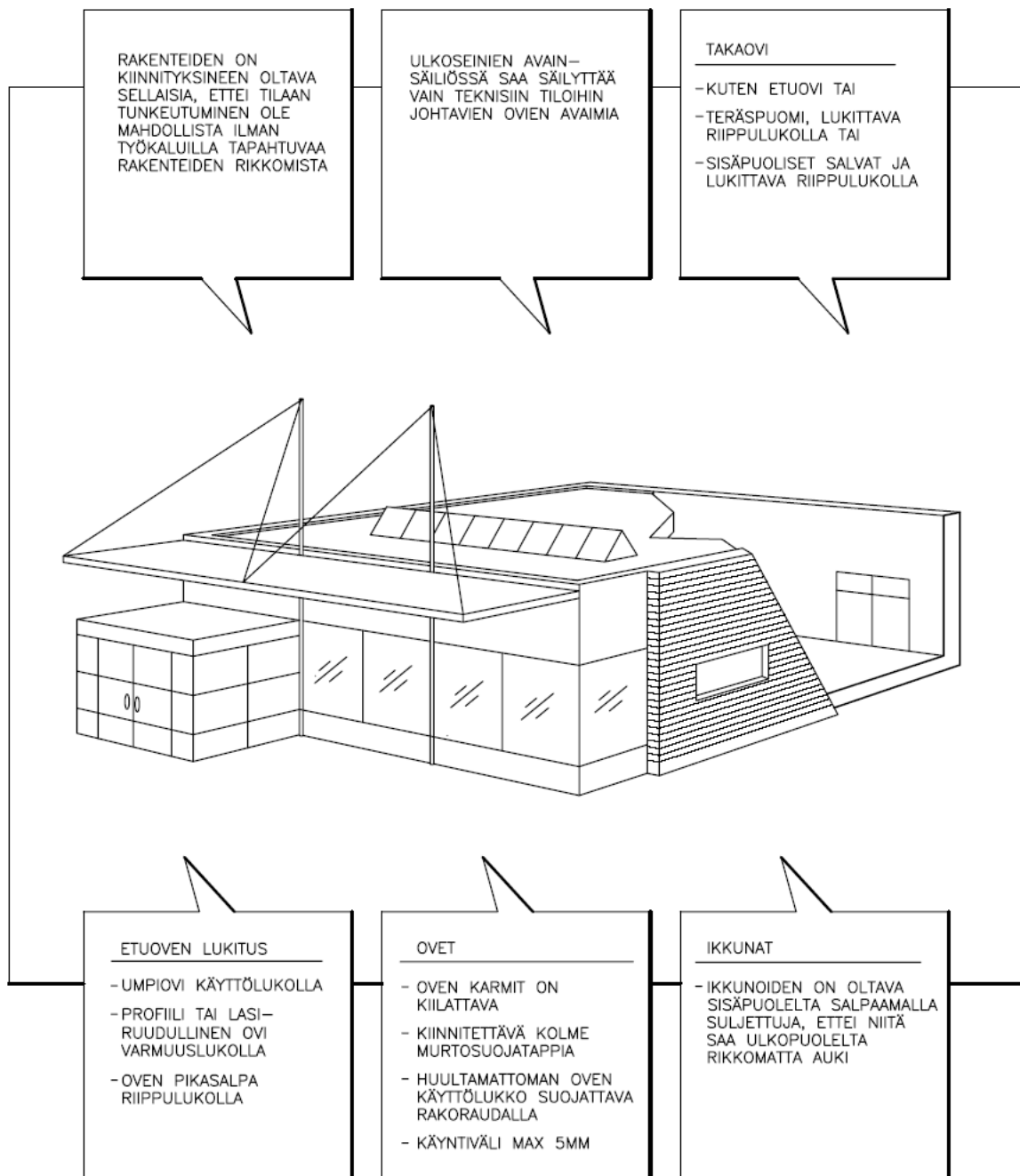
Rikoksentorjunta on huomioitava jo tulevan rakennuksen ja sen ympäristön suunnittelussa. Rikoksenteon mahdollisuuksiin voidaan vaikuttaa suunnittelemalla turvallisia, huollettavia rakenteita sekä huolehtimalla niiden ylläpidosta ja korjauksesta.

Rakennuksen ympäristön suunnittelulla ja toteutuksella voidaan osoittaa eri alueiden käyttötarkoitus ja kulkuoikeudet. Käyttötarkoituksiltaan erilaiset alueet erotetaan toisistaan aidoilla, pensailla, selkeillä opasteilla, valaistuksella, erilaisilla pintarakenteilla tai muilla arkkitehtuurisilla keinoilla.

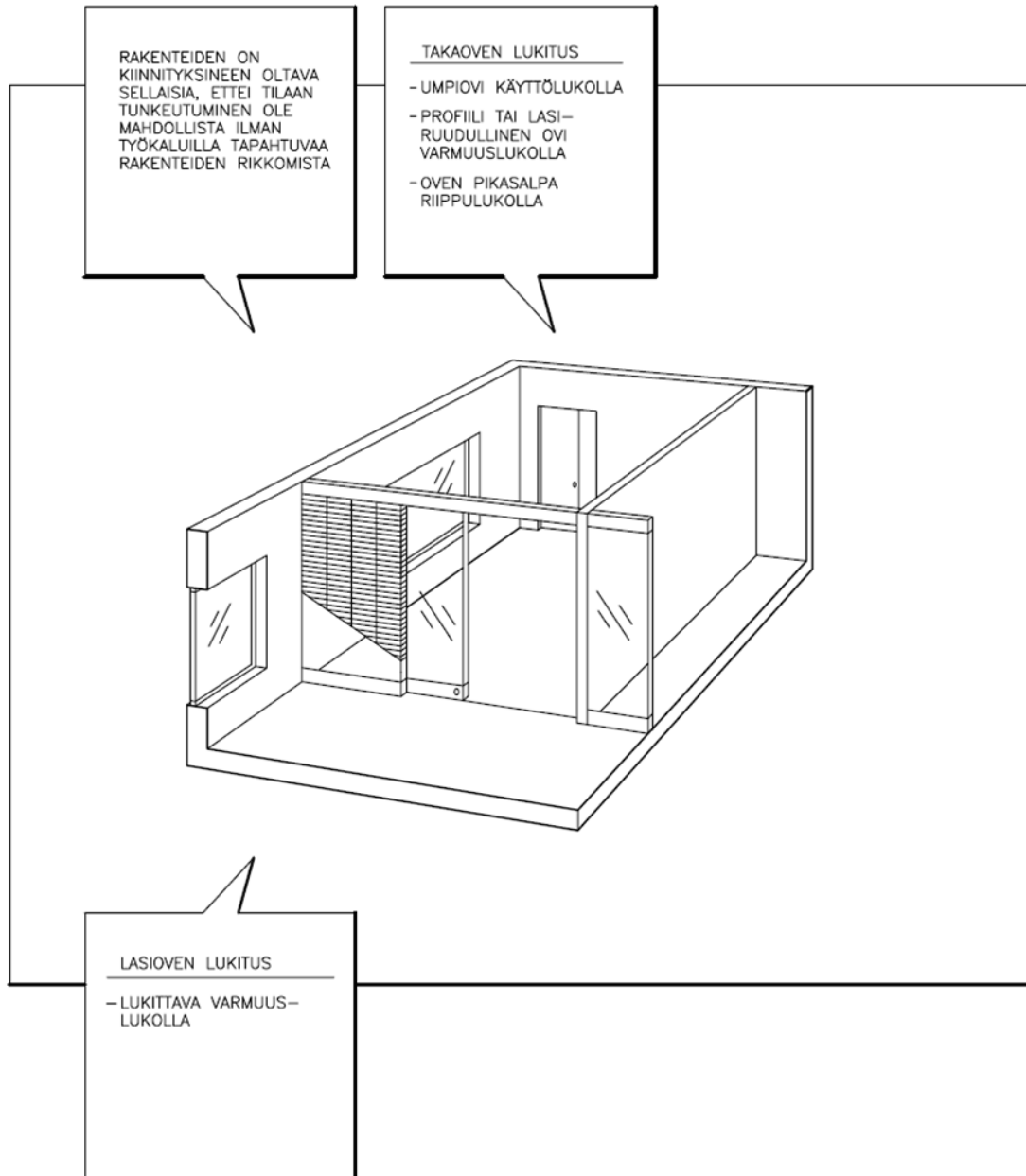
Rakennuksen ja aluerakenteiden sijoittamisen tulee edistää luonnollista valvontaa. Ne eivät saa toimia näköesteinä alueella liikkumisen havaitsemiselle. Luonnollisella valvonnalla tarkoitetaan oman henkilökunnan valvontaa ja satunnaisten ohikulkijoiden havainnointia.

3 RAKENTEELLISEN SUOJAUKSEN VAATIMUKSET

MURTOSUOJAUSOHJE 1



MURTOSUOJAUSOHJE 1

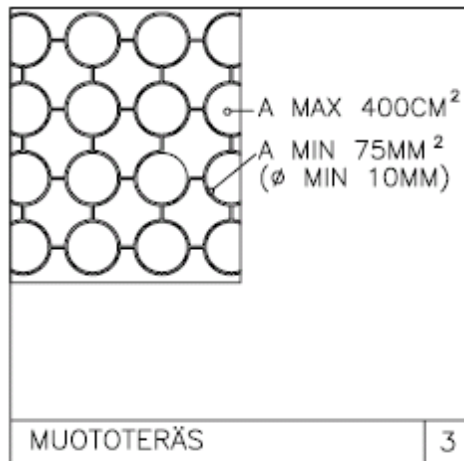
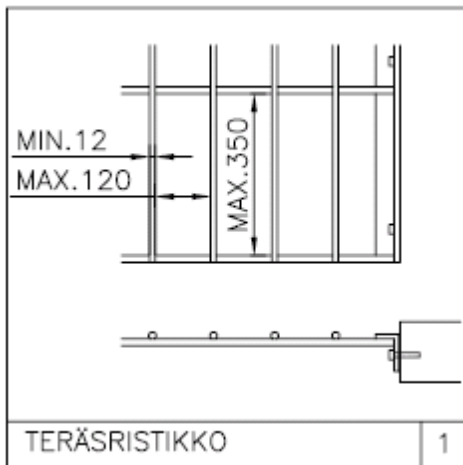


Tässä esitetään vähimmäisvaatimukset rakenteelliselle suojaukselle niille toimialoille, joita koskee murtosuojausohje 1. Mikäli kohteessa säilytetään toimialaluokitukselta poikkeavaa ja varkaudelle alttiimpaa omaisuutta, on tämä omaisuus suojattava rakenteellisen murtosuojausohjeen 2 tai 3 vaatimusten mukaisesti.

3.1 Säilytyspaikan seinät, lattia ja katto

Rakenteiden on oltava lujuudeltaan ja rakennustavaltaan sellaisia, että tilaan tunkeutuminen ei ole mahdollista ilman työkaluilla tapahtuvaa rakenteiden rikkomista.

Rakenteet tai niiden osat eivät saa olla ulkopuolelta rikkomatta irrotettavissa. Luokan 1 murrnsuojaseinä täyttää edellä olevat vaatimukset. Väliseinärakenteen tulee ulottua lattiasta kattoon. Alakaton yläpuoli voidaan suojata myös ristikolla tai verkolla (kuvat 1, 2 ja 3).



3.2 Ikkunat ja aukot

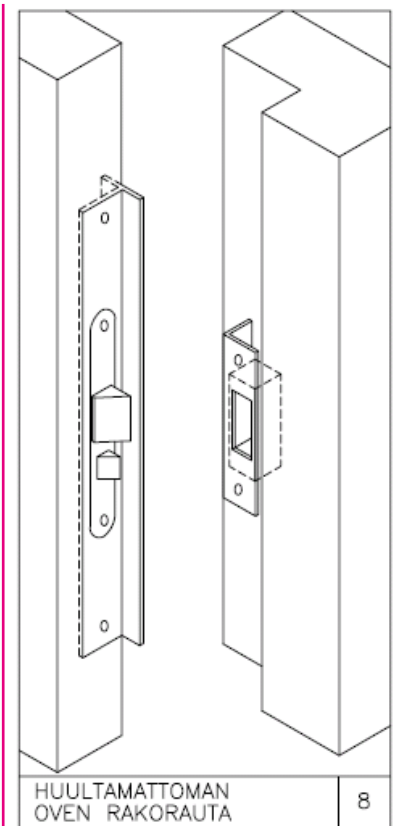
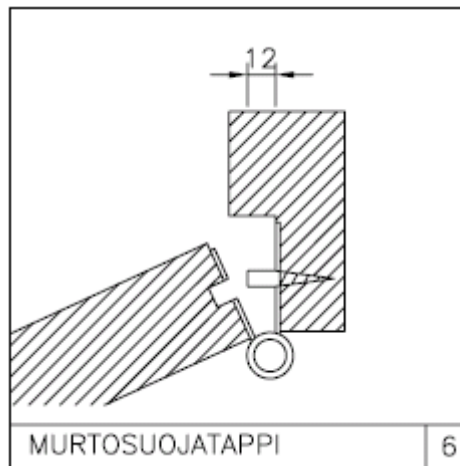
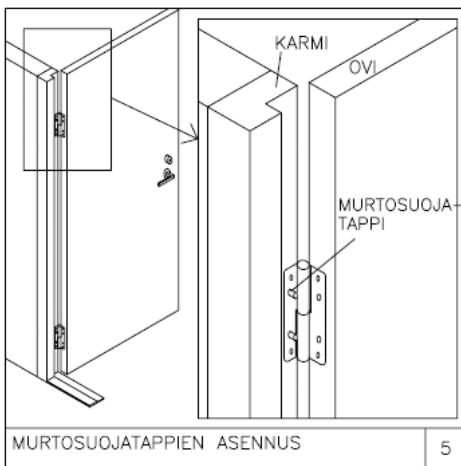
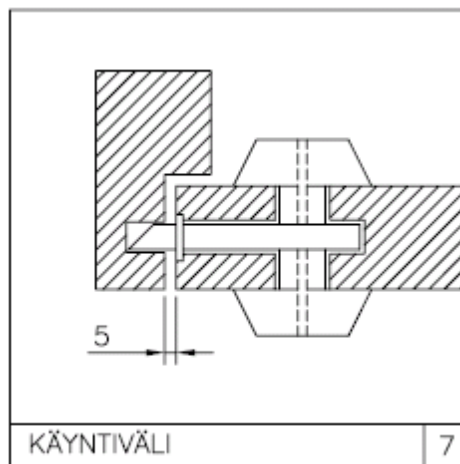
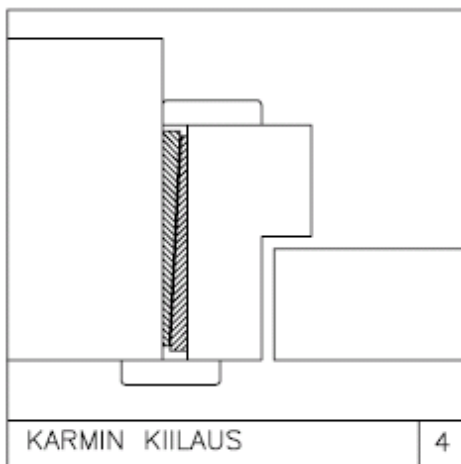
Ikkunoiden lasiruudut on kiinnitettävä ja ikkunat suljettava siten, ettei niitä voi ulkopuolelta rikkomatta irrottaa tai avata.

3.3 Ovet, saranat ja karmit

Oven rakenteen on oltava lujuudeltaan seinärakennetta vastaava

Ovirakenteen on oltava seuraavanlainen.

- Karmi on kiilattava rakenteisiin lukkojen ja saranoiden kohdalta (kuva 4)
- Karmiin saranapuolelle on kiinnitettävä saranoiden kohdalle murtosuojatappi (kuvat 5 ja 6)
- Käyntiväli lukkosivulla ei saa olla suurempi kuin 5 mm (kuva 7)
- Huultamattoman oven käyttölukko on suojattava rakoraudalla (kuva 8)
- Oven lasi on kiinnitettävä siten, ettei sitä voi ulkopuolelta rikkomatta irrottaa



4 LUKITUS

4.1 Yleistä

Tilaa rajoittavat ovet on lukittava testatuilla ja luetteloiduilla lukoilla.

Käyttölukon sijasta voidaan käyttää 1. luokan ja varmuuslukon sijasta 3. luokan riippulukkoa.

Lukittaessa ovi riippulukoilla on niiden oltava:

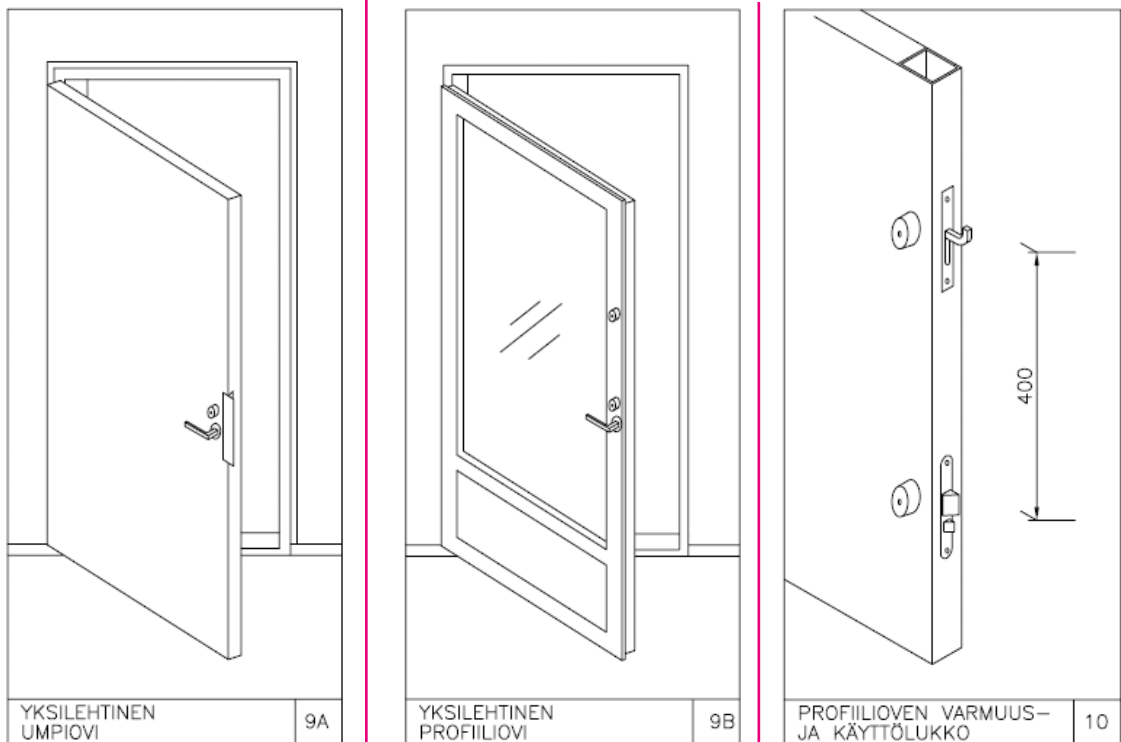
- ulkopuolella vähintään 2. luokka kiinnikkeineen
- sisäpuolella vähintään 1. luokka kiinnikkeineen

Kun tilassa ei ole kella, on lukkojen oltava takalukossa ja parioven pikasalpa lukittuna. Lukko on takalukossa, kun sen telki lukitusasennossa on liukumaton.

4.2 Ovien lukitus

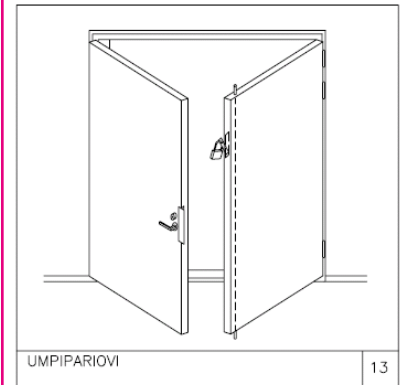
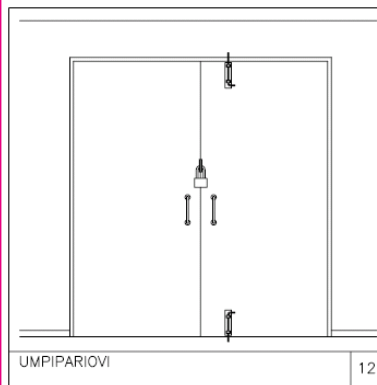
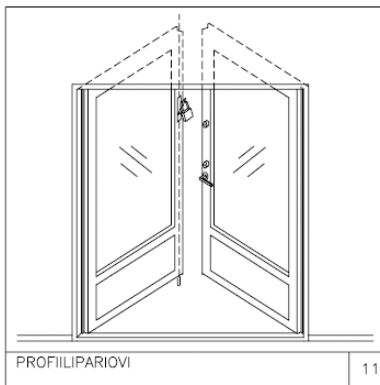
Yksilehtiset ovet (kuvat 9A, 9B ja 10)

- Umpiovi on lukittava käyttölukolla
- Profiiliovi on lukittava varmuuslukolla
- Lasiruudullinen ovi on lukittava varmuuslukolla
- Lasiovi on lukittava varmuuslukolla
- Lasioven lukkojen telkien etäisyys voi olla yli 40 cm



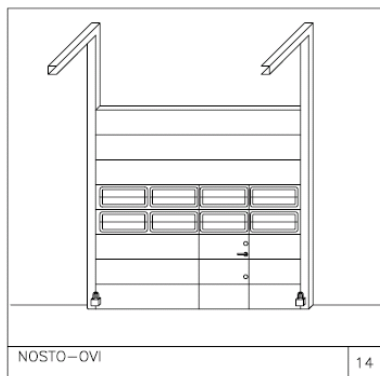
Pariovet (kuvat 11, 12 ja 13)

- Pariovien käyntipuoli lukitaan kuten yksilehtiset ovet. Kiintopuoli suljetaan pikasalvalla, joka lukitaan vähintään 1. luokan riippulukolla tai muulla vastaavalla pikasalvan toiminnan estävällä tavalla.
- Pariovet voidaan myös lukita käyttölukolla ja riippulukolla lukitulla teräspuomilla tai sisäpuolisilla salvoilla ja riippulukolla.



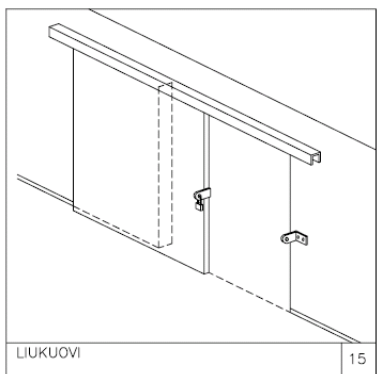
Nosto-, kippiovet (kuva 14)

- Ovet on lukittava sisäpuolisella salvalla ja riippulukolla tai ulkopuolelta kahdella riippulukolla



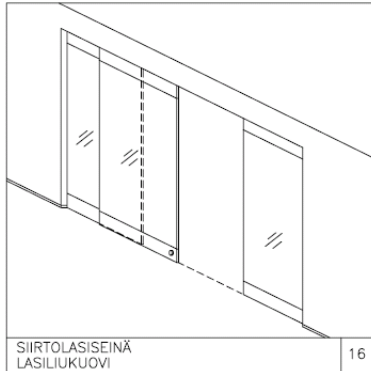
Taite- ja liukuovet (kuva 15)

- Ovi on lukittava riippulukolla



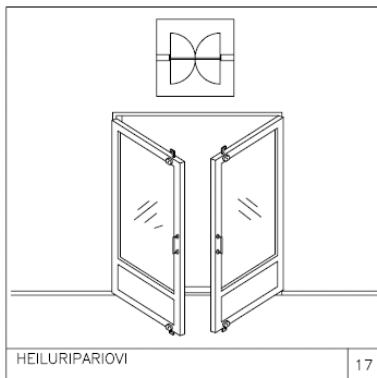
Siirtolasiseinät ja lasiliukuovet (kuva 16)

- Ovi on lukittava vähintään yhdellä varmuuslukolla



Heiluriovet (kuva 17)

- lukitus kuten pariovet tai
- molemmat ovilehdet varmuuslukolla ylä- ja alareunasta tai
- toinen ovilehti lukitaan varmuuslukolla ylä- ja alareunasta ja toinen ovilehti lukitaan siihen kuten yksilehtiset ovet.



5 AVAINTURVALLISUUS

Yrityksessä tai yhteisössä on oltava lukituksesta vastaava henkilö, jonka tehtäviin kuuluu käyttäjien avainohjeen ylläpito sekä heidän perehdyttämisensä.

Lisäksi hänen tehtävänänsä on:

- avainrekisterin ylläpito
- avainten, luovutusten, palautusten ja lainauksien valvominen
- sarjoituksen muutokset
- lisäävainten tilaaminen

Avaimia on säilytettävä avainturvallisuusohjeessa esitetyllä tavalla eikä niitä saa merkitä siten, että ne voi yhdistää kohteeseen.

Ulkoseinään upotetuissa avainsäiliöissä voidaan säilyttää vain erillisiä sähkö-, tele- yms. teknisiin tiloihin johtavien ovien avaimia. Yleisavainta ei saa koskaan säilyttää tällaisissa avainsäiliöissä.

Avaimen kadotessa tai joutuessa luvottomasti ulkopuolisen haltuun, on välittömästi selvitettävä voiko avainta käyttää väärin. Välittömän vahingonvaaran uhatessa on aloitettava lisävahinkojen torjunta ja otettava yhteys omaan vakuutusyhtiöön.

Lisätietoja: Avainturvallisuusohje

6 TEKNISET MÄÄRITELMÄT

Käyttölukko	Kiinteästi oveen asennettava lukko vastalevyineen, joka on standardin SFS 7020 mukaan testattu joko luokkaan 1 tai 2 (kuva 18).
Varmuuslukko	Kiinteästi oveen asennettava lukko vastalevyineen, joka on standardin SFS 7020 mukaan testattu joko luokkaan 3 tai 4. (kuva 19).
Telki	Lukon liikkuva osa, joka lukitsee oven karmissa olevaan vastalevyyn.
Vastalevy	Kiinteästi asennettavan lukon osa, joka kiinnitetään ruuveilla karmiin.
Rakorauta	Huultamattomaan oveen lukon kohdalle kiinnitetty teräksinen tai messinkinen T-profiili, jonka pituus on vähintään 30 cm ja materiaalin paksuus 3 mm (kuva 8).
Käyntiväli	Ovilevyn ja karmin välinen rako lukon kohdalla (kuva 7).
Murtosuojatappi	Teräksestä valmistettu tappi, jonka halkaisija on vähintään 6 mm ja ulkonema vähintään 12 mm. Tappi on kiinteästi saranassa tai jälkiasennettuna se kiinnitetään karmiin saranan läpi (kuvat 5 ja 6).
Riippulukko	Riippulukot ovat standardin SFS 7020 mukaan testattu ja luetteloitu luokkiin 1, 2, 3 tai 4.
Riippulukkiinnikkeet	Teräksestä valmistettuja riippulukkojen kiinnitykseen tarkoitettuja osia, jotka asennetaan karmiin ja oveen hitsaamalla, ruuvi- tai pulttikiinnityksin siten, ettei niitä saa ulkopuolelta rikkomatta irrotettua.
Teräspuomi	Riippulukkiinnikkeillä varustettu teräspuomiprofiilista tai lattateräksestä valmistettu oven, parioven tai suojalevyn lukituslaite. Puomi on kiinnitettävä tai lukittava molemmista päistään seinään tai karmiin. Puomi voidaan valmistaa vähintään 50x30x3 mm ³ :n teräspuomiprofiilista tai vähintään 12x50 mm ² :n lattateräksestä.
Pikasalpa	Oven kiintopuolen sulkeva salpalaite, joka on sisäpuolelta painikkeesta avattavissa.
Iskunkestävä lasi	Lasi, joka on testattu standardin SFS-EN 356 mukaan luokkiin P1A – P5A
Murronsuojalasi	Lasi, joka on testattu standardin SFS-EN 356 mukaan luokkiin P6B – P8B
Rullakalteri	Kalteri, joka on testattu standardin SFS-EN 1627 mukaan ja luetteloitu luokkiin 2-6.

Ikkunoiden suojauslevy

- sisäpuolella 12 mm:n vaneri tai 1,5 mm:n metallilevy
- ulkopuolella 18 mm:n vaneri tai 2,5 mm:n metallilevy

Aukkojen suojauslevy

18 mm:n vaneri tai 2,5 mm:n metallilevy

Teräsristikot

- Hitsaamalla valmistettu ristikko, jossa teräksen poikkipinta-ala on vähintään 110 mm² (pyöröteräs \varnothing 12 mm), terästen väli korkeintaan 120 mm ja jänneväli 350 mm (kuva 1).
- Haitariristikko on kokoontaitettava teräsristikko.
- Muototeräsristikko on hitsaamalla valmistettu teräsristikko, jossa teräksen poikkipinta-ala on vähintään 75 mm² (pyöröteräs \varnothing 10 mm) ja aukkokoko enintään 400 cm² (kuva 3).

Teräsverkko

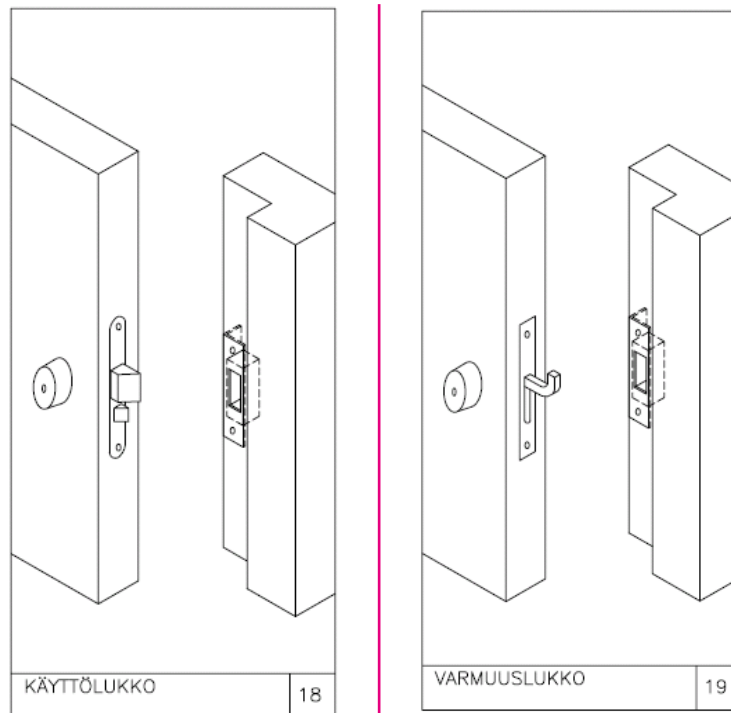
Teräskehikkoon hitsaamalla kiinnitetty verkko, jonka poikkipinta-ala on vähintään 10 mm² ja aukkokoko enintään 22 cm² (kuva 2).

Murransuojaovi

Ovi, joka on testattu standardin SFS-EN 1627 mukaan luokkiin 2 – 6

Murransuojaseinä

Seinä rakenne joka on testattu normin SSF 1047 mukaan luokkiin 1 – 3 tai standardin SFS-EN 1627 mukaan vastaaviin luokkiin 2 – 4



7 TESTATUT TUOTTEET

Lukoista, suojalaitteista ja -materiaaleista on erillinen luettelo, joka on löydettävissä osoitteesta: www.vahingontorjunta.fi/

Lisäohjeita ja opastusta rakenteellisesta suojauksesta antavat vakuutusyhtiöt, lukkosepäntiikkejä, Finanssiala ry ja poliisi.

Finanssiala ry
Itämerenkatu 11-13
00180 Helsinki
www.finanssiala.fi

